

Wer wählt die AfD und warum?

Wahlanalysen zu den Landtagswahlen 2023

Infratest ditmap vom 9. Oktober 2023 und später

Welches Thema war für Ihre **Wahlentscheidung** das wichtigste?

	alle		AfD- Wähler*innen
Wirtschaftliche Entwicklung	23%	↔	20%
Zuwanderung	21%		55%
Klima	20%		0%
Innere Sicherheit	15%	↔	15%

Bayern und Hessen gemittelt, da sehr wenig Unterschiede.

Ansichten **von AfD-Wähler*innen** über die AfD

- AfD hat besser als andere Parteien verstanden, dass sich die Menschen nicht mehr **sicher fühlen** (99%).
- Ich wähle die AfD damit die Regierung ihren Kurs in der **Asylpolitik** ändert (92%).
- Es ist mir egal, dass sie in Teilen als rechtsextrem gilt, sofern sie die **richtigen Themen** anspricht (85%).
- AfD ist die einzige Partei, mit der ich meinen **Protest** gegenüber der Politik ausdrücken kann (80%).

Ansichten **von AfD-Wähler*innen** über die AfD

- Hat besser als andere Parteien verstanden, dass sich die Menschen nicht mehr **Angstpartei** (99%)
- Ich wähle die AfD damit die Regierung ihren Kurs in **Heimatpartei** ändert (92%)
- Es ist mir egal, dass sie in Teilen rechtsextrem gilt, sofern sie die **Kümmererpartei** *richtig* anspricht (85%)
- Ist die einzige Partei, mit der ich meinen **Protest** gegenüber der Politik ausdrücken kann **Protestpartei**

Ansichten **von AfD-Wähler*innen** über die AfD

- Hat besser als andere Parteien verstanden, dass sich die Menschen nicht mehr **sicher fühlen** (99%)
- Ich wähle die AfD damit die Regierung ihren Kurs in
„Leffers-Debatte“ (92%)
- **„Kühme-Debatte“** sie in Teilen als rechtsextrem
gilt, sofern sie die **richtigen Themen** anspricht (85%)
- Ist die einzige Partei, mit der ich meinen **Protest**
gegenüber der Politik ausdrücken kann (80%)

NWZ

Ansichten **von AfD-Wähler*innen** über die AfD

- Hat besser als andere Parteien verstanden, dass sich die Menschen nicht mehr **sicher fühlen** (99%)
- Ich wähle die AfD damit die Regierung ihren Kurs in (2%)
- **„Wohlfühloldenburg“** in Teilen als rechtsextrem gilt, sofern sie die **richtigen Themen** anspricht (85%)
- Ist die einzige Partei, mit der ich meinen **Protest** gegenüber der Politik ausdrücken kann (80%)



am 27.10.2023

AfD-Wähler*innen machen sich große Sorgen...

- dass zu viele Fremde nach Deutschland kommen (92%)
- dass die Kriminalität zu stark zunimmt (91%)
- ***dass man ausgegrenzt wird, wenn man seine Meinung sagt*** (85%)
- dass die ***Ukraine*** zu stark unterstützt wird (84%)

AfD-Wähler*innen machen sich große Sorgen...

**political correctness,
Gender-Debatte**

- dass zu viele Fre... mmen
(92%)
- dass die Kriminalität zu stark zunimmt (91%)
- **dass man ausgegrenzt wird, wenn man seine
Meinung sagt** (85%)
- dass die **Ukraine** zu stark unterstützt wird (84%)

NWZ

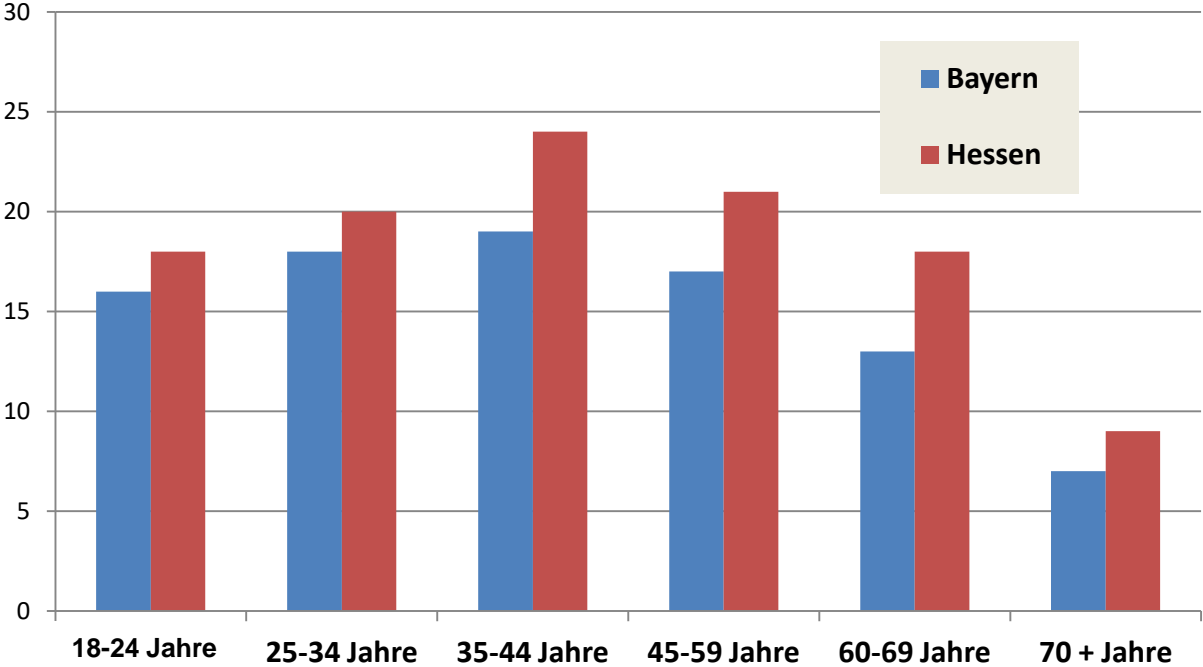
Die Wahlentscheidung für die AfD erfolgte..

	Bayern	Hessen
...aus Überzeugung für die AfD-Politik	47%	39%
...aus Enttäuschung über andere Parteien	46%	54%



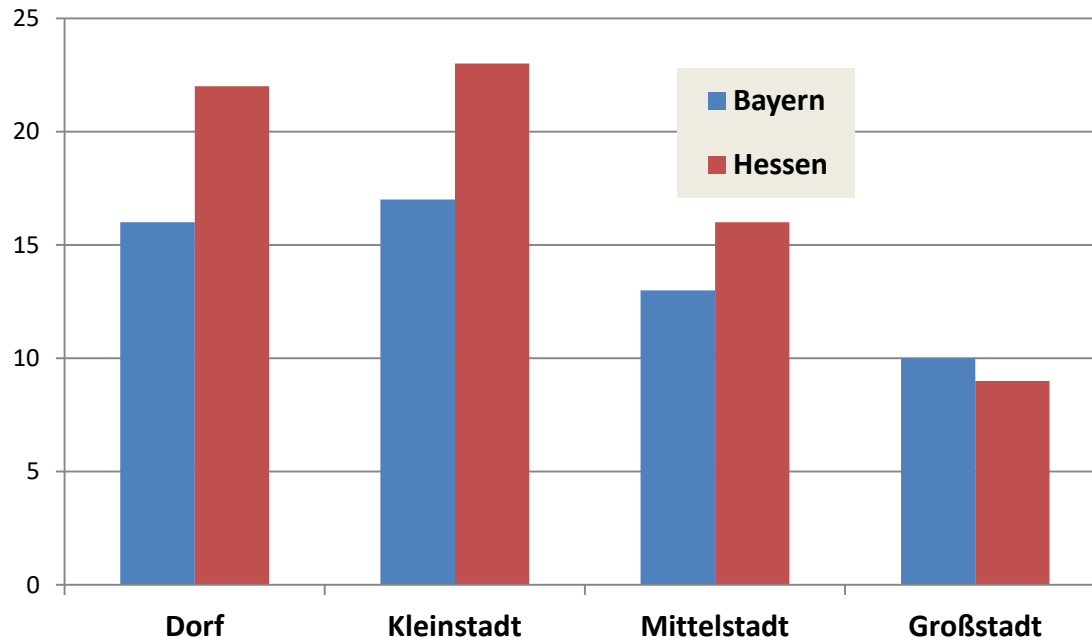
**Welcher AfD-Wähler hat schon das
AfD-Programm gelesen?**

Altersverteilung der AfD-Wähler*innen



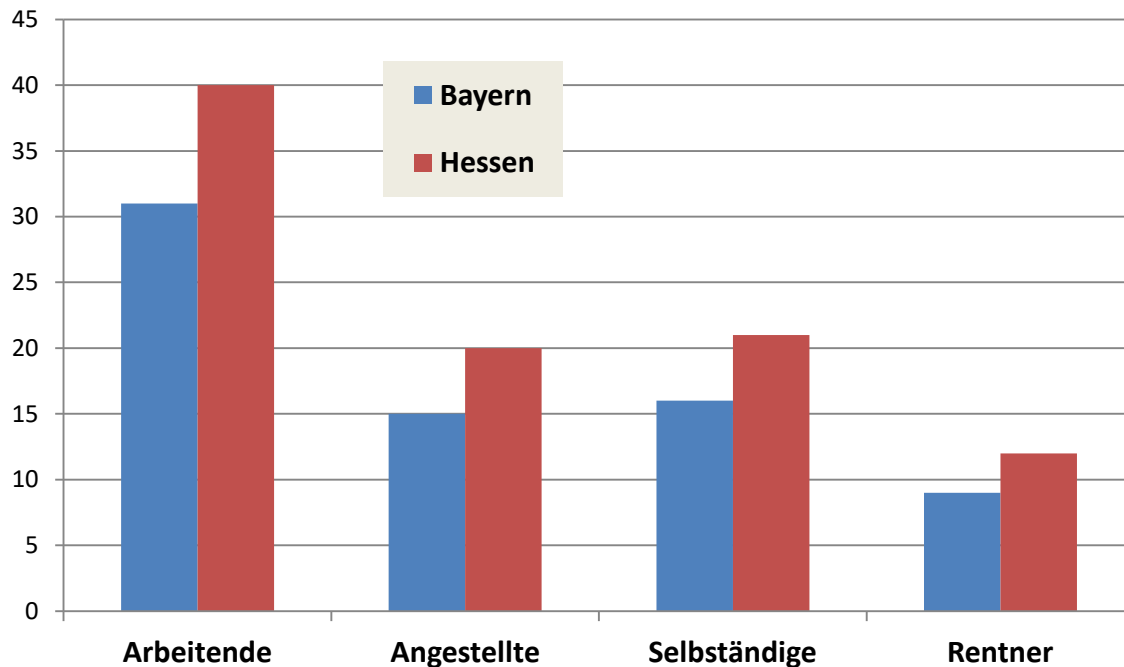
Prozente von Gesamtergebnis

AfD-Stimmenanteil nach Gemeindegröße



Ein Wert von „10% Großstadt“ bedeutet, dass 10% der an der Wahl teilnehmenden Großstädter die AfD gewählt haben.

AfD-Stimmenanteil nach „Tätigkeit“:



Ein Wert von „40% Arbeitende“ bedeutet, dass 40% der an der Wahl teilnehmenden Arbeitenden die AfD gewählt haben.

AfD-Stimmenanteil nach „Tätigkeit“:

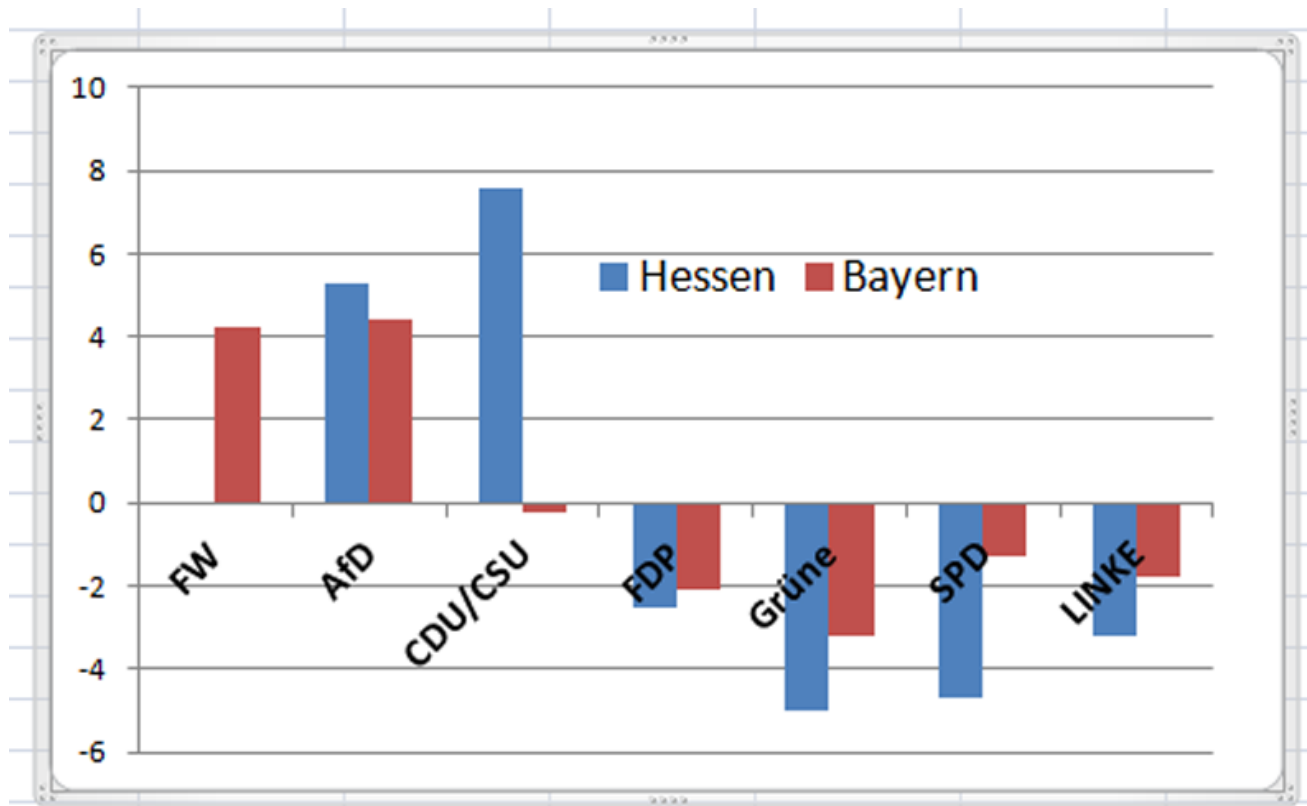


Ein Wert von „40% Arbeitende“ bedeutet, dass 40% der an der Wahl teilnehmenden Arbeitenden die AfD gewählt haben.

Presse 10/2023

THESE 1 (taz)

Gewinne der AfD sind automatische Folge einer **allgemeinen Rechts-Bewegung**:

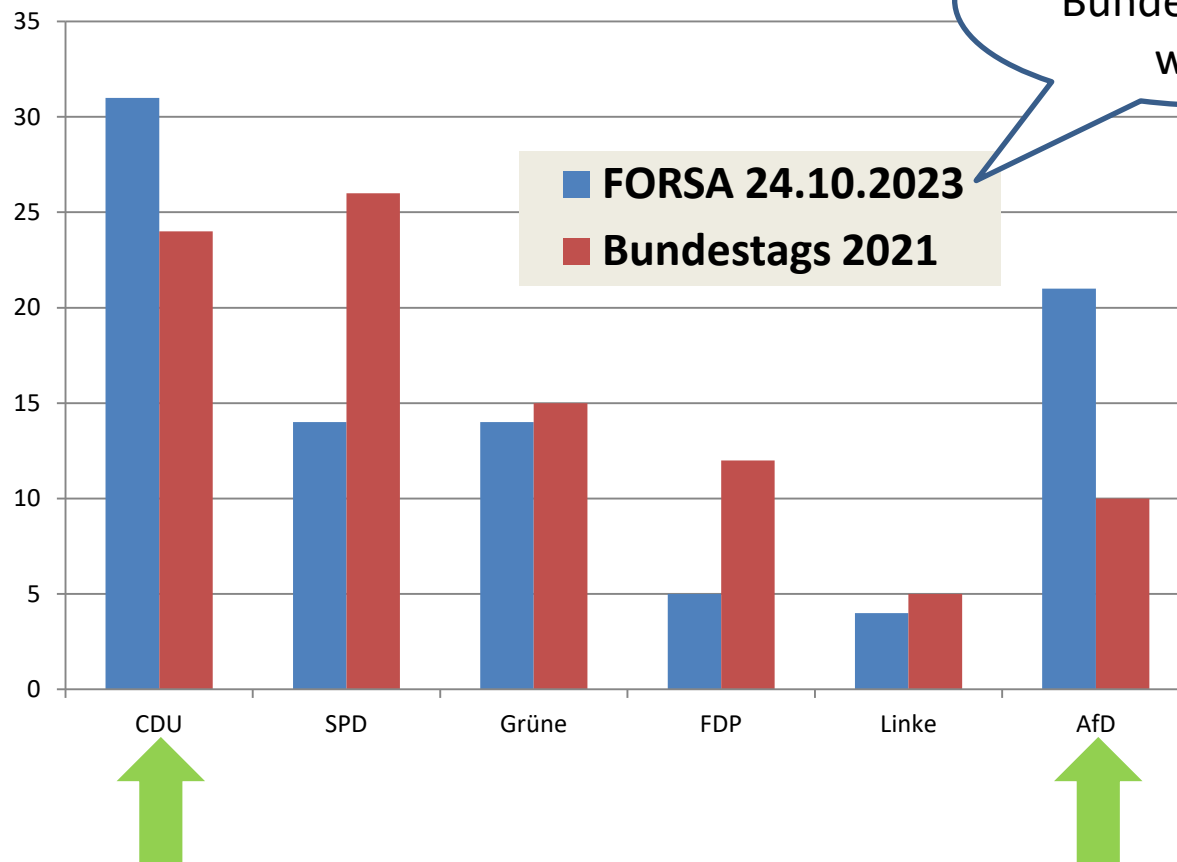


Prozente Zu- oder Abnahme gegenüber letzter Wahl

Presse 10/2023

THESE 1 (taz)

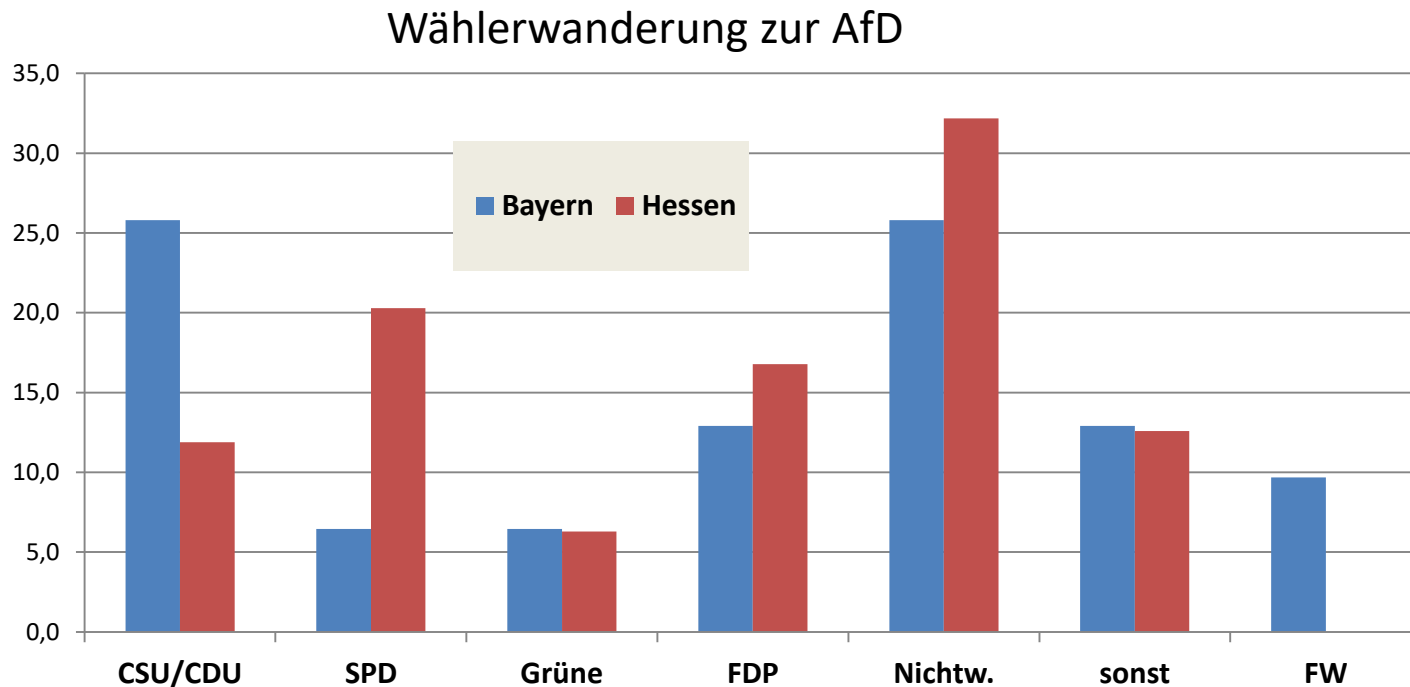
Gewinne der AfD sind automatische Folge einer allgemeinen Rechts-Bewegung:



Presse 10/2023

THESE 2 (Wolfgang Schroeder)

Protestwähler-These, da sich die AfD-Wählerwanderung aus allen Parteien speiste:



Prozente von der Gesamtwanderung

Presse 10/2023

THESE 3 (Daniel Bax)

Alarmstimmung-These: alle Parteien haben der AfD genützt, indem sie die Migrationspolitik hochgespielt haben – unterstützt durch die Medien.



FAZIT

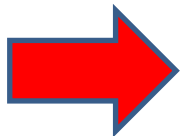
Im Vordergrund der Wahl oder Wahlanalyse stehen aktuelle Themen:

Migration – Sicherheit – Inflation

Was die **etablierten Parteien** machen:

- sie marginalisieren, zerreden oder ignorieren die Themen,
- sie bieten keine einfachen Lösungen an.

Sie sprechen keine (Gefühls-)Schichten in den Menschen an, sind kalt und technokratisch – „Scholz versus Merkel“.



...dazu jetzt gleich mehr!

FAZIT

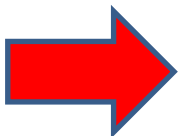
Im Vordergrund der Wahl oder Wahlanalyse stehen aktuelle Themen:

Migration – Sicherheit – Inflation

Hier hat die **AfD** das Image der „Alternative“:

- sie nimmt sich dieser Themen an (Solidarisierungsgefühl),
- sie bietet einfache (Schein-)Lösungen (Angstverarbeitung).

Die AfD spricht darüber hinaus „tiefere“ (Gefühls-)Schichten in den Menschen an - Heimat, Volk, Nation, Gemeinschaft -, die durch die konkreten Themen getriggert worden sind.



...dazu jetzt gleich mehr!

Die AfD-Wähler*innen

... die Ängstlichen

... die Spießer



Realangst

+

neurotische Angst („Furcht“)



Reale Gefahr
(Angstobjekt)



keine Gefahr
(Angstobjekt)



Angst triggert
„Gefahrenabwehr“



Angst hemmt
„Tätigkeiten“



z.B. durch „Vergrößerung“, „Fakes“ oder „Falschinterpretation“

Realangst

+

neurotische Angst („Furcht“)



Reale Gefahr
(Angstobjekt)

keine Gefahr
(Angstobjekt)

**Pro-Palästina-Demo
von gestern!**



Angst triggert
„Gefahrenabwehr“

Angst hemmt
„Tätigkeiten“



z.B. durch „Vergrößerung“, „Fakes“ oder „Falschinterpretation“

Oldenburg am 28.10.2023



Polizei schützt die Bürger vor einer nicht vorhandenen Palästinenser-Demo

Realangst

+ neurotische Angst („Furcht“)

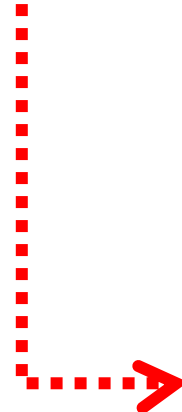


Reale Gefahr
(Angstobjekt)



Angst triggert
„Gefahrenabwehr“

Diffuse
Angst



keine Gefahr
(Angstobjekt)



Angst hemmt
„Tätigkeiten“



„falsche
Tätigkeiten“



Peter R. Neumann (2023): Logik der Angst. Die Rechtsextreme Gefahr und ihre Wurzeln. Rowohlt Berlin.

Die These des Buches und des Autors ist, ...

„... dass trotz der größer werdenden Vielfalt von Ansichten und Akteuren praktisch alle Formen des Rechtsextremismus nach wie vor auf derselben Logik beruhen – einer **Logik der Angst**“ (S. 10)



Peter R. Neumann (2023): Logik der Angst. Die Rechtsextreme Gefahr und ihre Wurzeln. Rowohlt Berlin.

...seit der Französischen Revolution ist nachweisbar:

„Auf der *einen* Seite stehen die ‚Ängstlichen‘, also Menschen, die gesellschaftliche Veränderungen nicht verstehen, von ihnen überfordert sind oder sie aus unterschiedlichen Gründen ablehnen. Auf der *anderen* Seite finden sich rechtsextreme Aktivisten und Vordenker, die solche Ängste aufgreifen und sie verstärken“ (S. 11).

„Angst repräsentiert den emotionalen Kitt, der Radikalisierer und Radikalisierte miteinander verbindet“ (S. 77).



Peter R. Neumann (2023): Logik der Angst. Die Rechtsextreme Gefahr und ihre Wurzeln. Rowohlt Berlin.

Was folgt?

„Wer extremistische Bedrohungen nicht zuerst analytisch durchdringt, läuft Gefahr, die Extremisten durch Bekämpfung nicht zu schwächen, sondern zu stärken.“ (S. 158)

„... muss es zusätzlich zur Bekämpfung rechtsextremistischer Akteure darum gehen, solche Ängste zu reduzieren und Menschen auch in unübersichtlichen Zeiten an die liberale Demokratie zu binden“ (S. 165)

„Für Linke muss es darum gehen, mehr Geduld und Verständnis für die ‚Verlierer‘ des gesellschaftlichen Wandels aufzubringen.“ (S. 166)

~~Kein Zutritt
für
AfD'ler!~~

~~Diskussion
mit
AfD'lern~~

~~Vergiss
die
AfD'ler!~~

**Angst-
therapie
für AfD'ler!**

Die AfD-Wähler*innen

... die Ängstlichen

... die Spießer

Björn Höcke: ... im Gespräch mit Sebastian Hennig (Manuscriptum ⁵2020)

These

Höckes Selbstinszenierung in seiner
Autobiografie enthält eine Aussage über die
Gefühlswelt der/des potentiellen AfD-Wähler*in.



Höcke der naturverbundene deutsche Spießler.

Björn Höcke: ... im Gespräch mit Sebastian Hennig (Manuscriptum ⁵2020)

Höcke zieht als Junge vom Lünen nach Neuwied...

...dazu: der Umzug „war für mich kein Heimatverlust. Im Gegenteil, der Rhein hat dem **Heimatbegriff** nur eine größere Dimension verliehen. Nirgendwo sonst in Deutschland,



Harz und Kyffhäuser vielleicht ausgenommen, ist die lokale Sagenwelt, die sichtbare Mythologie so dicht anzutreffen wie dort - denken Sie an die Lorelei, den Lohengrin oder das Nibelungenlied. Am Rhein trafen die Römer auf die Germanen, mit diesem Konflikt wurde die Grundlage für das Entstehen unseres **Volkes** gelegt“ (S. 23).

Höcke der naturverbundene deutsche Spießer.

Björn Höcke: ... im Gespräch mit Sebastian Hennig (Manuscriptum ⁵2020)

Höcke wohnt heute am Rande von Eichsfeld

„Ich bin froh, daß ich eine halbwegs **naturnahe** Lebensweise auch meinen Kindern ermöglichen kann, am Rande des thüringischen Eichsfeld, wo wir in einem vor 500 Jahren erbauten **Pfarrhaus** leben, in dessen Mauern viele Generationen geboren wurden und gestorben sind. Die **alten Apfelbäume** stehen seit je auf dem Grundstück und am Hang daneben grasen die **Schafe**“ (S.45).



Höcke der naturverbundene deutsche Spießer.

Björn Höcke: ... im Gespräch mit Sebastian Hennig (Manuscriptum ⁵2020)

... wenn Höcke spätabends nach Hause kommt.

„...das Bild des ‚Wanderers über dem Nebelmeer‘ von Caspar David Friedrich... hängt nämlich als Kunstdruck an der Wand neben dem Kaminofen und mein Blick wechselt bei abendlichen Kontemplationen oft zwischen den Flammen und dem Wanderer hin und her.“ (S. 81).



Höcke der naturverbundene deutsche Spießer.



das war's schon